

Maison Européenne de l'Architecture

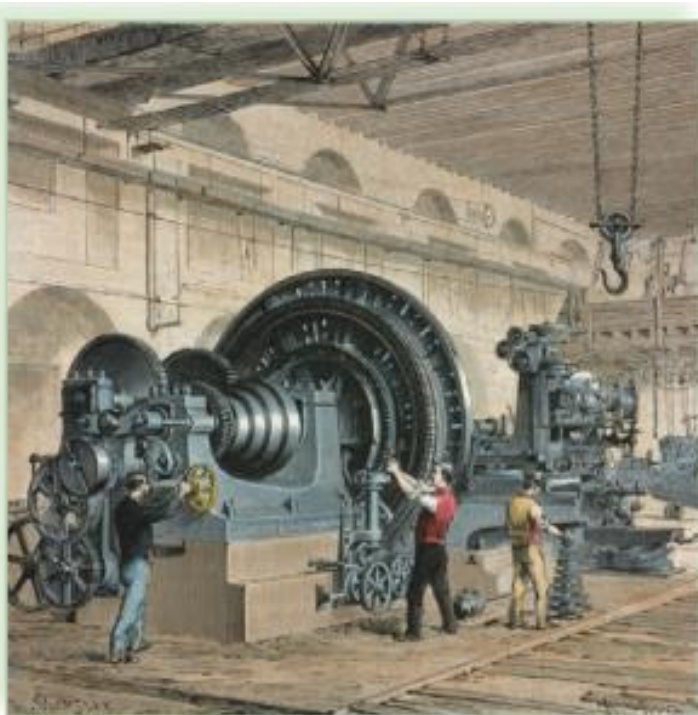
Journées de l'Architecture 2022



Hier, aujourd'hui, demain... au 192 avenue de Colmar à Mulhouse

Paul Heilmann et la création de l'entreprise

Après son apprentissage, un passage à Rouen et à Liverpool, il veut voler de ses propres ailes en créant un petit établissement, une filature de bourre de soie sans torsion dans laquelle il applique une des inventions de son père. Néanmoins, si c'est techniquement satisfaisant, l'affaire s'avère non rentable. Il entre alors dans les ateliers de son beau-père, J. Ducommun, en 1860 et devient son associé l'année suivante. L'entreprise se développe rapidement et on se consacre surtout à la fabrication de machines-outils. Quand les ateliers Ducommun deviennent Steinlen et Cie en 1888, Paul Heilmann s'en retire pour se consacrer exclusivement à sa filature de laine fondée à Mulhouse en 1880, où il introduit une nouvelle peigneuse plus perfectionnée que celle de son père. En 1892, il doit reprendre la direction des ateliers Ducommun et, jusqu'à sa mort, il cumule deux directions d'entreprise.



Atelier Heilmann Ducommun, 
construction de machines-outils 
Photo Barclay, s.d.
Coll. Archives Municipales de Mulhouse

Membre de la SIM depuis 1861, il fait partie du comité de mécanique pendant plus de trente ans et se distingue par de nombreuses communications et une douzaine de rapports publiés dans le bulletin de la Société. S'il n'a été conseiller municipal que pendant six ans, c'est pour devenir, en 1872, membre de la Chambre de commerce jusqu'en 1902. Il a aussi été, de 1888 à sa mort, président de la SOMCO. Il est donc le portrait type du manufacturier actif jusqu'à la fin de ses jours et qui consacre sa vie à rendre service à *notre Société, à notre Ville et à notre région industrielle tout entière.*

Mais à savoir également :

- 1853 : création de la fabrique d'amidon Auguste Bertrand intégrée dans l'usine en 1910,
- vers 1840 : existence de la brasserie Bernard Berthelé dont la maison de maître a été démolie.

Différentes raisons sociales... avec des noms mulhousiens connus

Heilmann, Koechlin, Kuneyl et Cie en 1880

Heilmann, Koechlin, Schmidt et Cie vers 1898

Koechlin, Schmidt et Cie en 1905

Koechlin, Desaulles et Cie vers 1921

Desaulles, Hartmann et Cie en 1923

(Anciens) Etablissements Heilmann, Koechlin, Desaulles et Cie en 1925 (HKD)

Heilmann, Koechlin, Desaulles AG en 1943

Heilmann – Koechlin et Cie en 1957 (HKC)

Puis l'épisode Schlumpf.

1957 : prise de contrôle de la filature par les frères Schlumpf

1965 : fin de l'activité industrielle et début de la restauration (à grande échelle) et de l'installation de la collection de voitures

1968 : création et aménagement par les Schlumpf d'un musée automobile avec aval de la Ville de Mulhouse

1976 : mise en faillite de l'empire Schlumpf

1977 : « découverte » du musée par les personnels de Malmerspach et de Glück

1978 : la collection des véhicules automobiles est classée monument historique

Et enfin la création du Musée national de l'Automobile – Collection Schlumpf

1981 : création de l'Association propriétaire du Musée national de l'Automobile, regroupant des partenaires publics et privés dans le but d'acquérir et de pérenniser la collection.

1982 : création de l'Association de gestion du Musée national de l'Automobile.

1989 : par décision juridique, le musée est rebaptisé « Musée national de l'Automobile – Collection Schlumpf ».

2000 : la gestion du site est déléguée à Culturespaces qui rebaptise le musée « Cité de l'automobile - Musée National - collection Schlumpf ».

2022 : la gestion est à nouveau assurée par l'Association de gestion, le musée reprend le nom « Musée national de l'Automobile – Collection Schlumpf ».

L'architecture de l'ensemble industriel HKC

La taille de l'usine en fait un dinosaure patrimonial, parmi tous les sites industriels mulhousiens d'importance et peut s'intégrer dans la collection des usines en briques rouges de la ville, au même titre que DMC, la SACM, la Mer Rouge, l'usine électrique EDF rue de Bâle...

Historique des bâtiments (neufs, agrandissements, modifications... ; principaux actes)

Date	Actes	Raison sociale
1880	Création d'une filature de laine peignée	Heilmann, Koechlin, Kuneyl et Cie
1889	Agrandissement de la filature	
1890	Agrandissement de la chaufferie	
1892	Agrandissement de la « grande salle »	
1898	Construction de la retorderie	Heilmann, Koechlin et Schmidt
1902	Construction du hangar de déchargement et d'un bâtiment de traitement des eaux après lavage de la laine	Heilmann, Koechlin, Schmidt et Cie
1905	Mise en service de la turbo-dynamo pour la filature de laine peignée	Koechlin, Schmidt et Cie

1907	Construction du bâtiment transformateur	
1910 - 1911	Projet du bâtiment « Canal » - Construction du bâtiment pour les ateliers de peignage-cardage après achat de l'usine Bertrand et son terrain	
1912	Nouvelle cheminée de 72 m	
1912 – 1913	Aménagement des bains sur 2 niveaux pour les ouvriers Construction de la maison du directeur (aujourd'hui démolie)	
1915	Construction du magasin de laine	
1921	Construction d'un local pour transformateur	Koechlin, Desaulles et Cie
1923	Agrandissement du bâtiment en sheds Construction du garage d'automobiles	Desaulles, Hartmann et Cie
1924	Construction du bâtiment pour chaudière	
1925	Apparition de la marque HKD	Anciens Etablissements Heilmann, Koechlin, Desaulles
1926	Construction du bâtiment comprenant atelier de menuiserie, réfectoire et logement – Agrandissement du bureau central – Surélévation du magasin de laine	
1928	Agrandissement de la teinturerie (en béton armé) – Agrandissement de la filature et du magasin	
1932	Construction d'une annexe pour accumulateur d'eau	Koechlin, Schmidt et Cie
1943	Construction de 2 abris contre les bombardements aériens (capacité : 200 + 180 personnes)	Heilmann, Koechlin, Desaulles AG
1946	Projet d'agrandissement des bureaux	Anciens Etablissements Heilmann, Koechlin, Desaulles
1949	Transformation de la porte d'entrée et construction du poste d'accueil	
1957	Acquisition de l'entreprise par les Schlumpf	Heilmann, Koechlin et Cie
1965	Fin de l'activité industrielle	
1968	Création et aménagement d'un musée de l'automobile - Local d'exposition : ancienne salle de filage (18 000 m ²)	
1972	Aménagement de 2 réservoirs à fuel	
1985 – 1987	Projet de salle d'animation pédagogique, culturelle et technique dans l'ancienne menuiserie	Musée National de l'Automobile
1995	Projet de requalification de la façade avenue de Colmar en « Aile de Bugatti »	
2002 – 2006	Projet de réaménagement du musée : - Nouveau bâtiment entrée-sortie (atrium) du public et équipements connexes, - Aménagement des passerelles sur le canal de l'Ill, en concomitance avec les travaux du tramway.	

	Travaux impliquant la démolition de bâtiments de l'ancienne usine et de la tribune et des vestiaires du « Vélodrome ». Motif de l'opération : démolition pour construction de 2 bâtiments neufs (atrium et grande galerie) et mise en valeur du patrimoine industriel.	
2015	Réfection totale de la toiture de la salle d'exposition (bâtiment sheds)	

Et maintenant...

À l'aube de ses 40 ans, le musée entame une nouvelle page de son histoire et prépare son nouveau Projet Scientifique et Culturel qui permettra à terme le renouvellement du parcours de visite.

Mais déjà, en 2022 (9 avril au 6 novembre), le musée propose à ses visiteurs une exposition « Iconiques mécaniques » pour fêter ses 40 ans : présenter les trésors cachés des collections (véhicules, objets insolites, archives de la filature) et montrer l'évolution du patrimoine automobile.

Pour en savoir plus sur le traitement de la laine dans une filature comme HKC

Usine, travaux, machines, produits, personnel de production...

Avant l'usine, la tonte des moutons sur les lieux d'élevage et de pâturage estival ; grands producteurs : Australie, Nouvelle-Zélande, Afrique du Sud. Un 1^{er} tri est effectué sur place pour la valorisation de la laine.

Arrivée à l'usine, le trilage et la mise en réserve, le lavage (d'abord un trempage, puis un lessivage et traitement éventuel), ensuite le séchage à environ 100° C. La laine perd de 35 à 65 % de son poids.

Le cardage, qui permet d'ôter une 1^{ère} partie des impuretés ; la laine est mise en nappes ou en rubans.

Le peignage en plusieurs passages sur des peignes de plus en plus fins, qui permet d'ôter quasiment le reste des impuretés (notamment d'origine végétale) ; la laine est remise en rubans fins de fibres alignées, parallèles, lisses et donc prêtes à être filés.

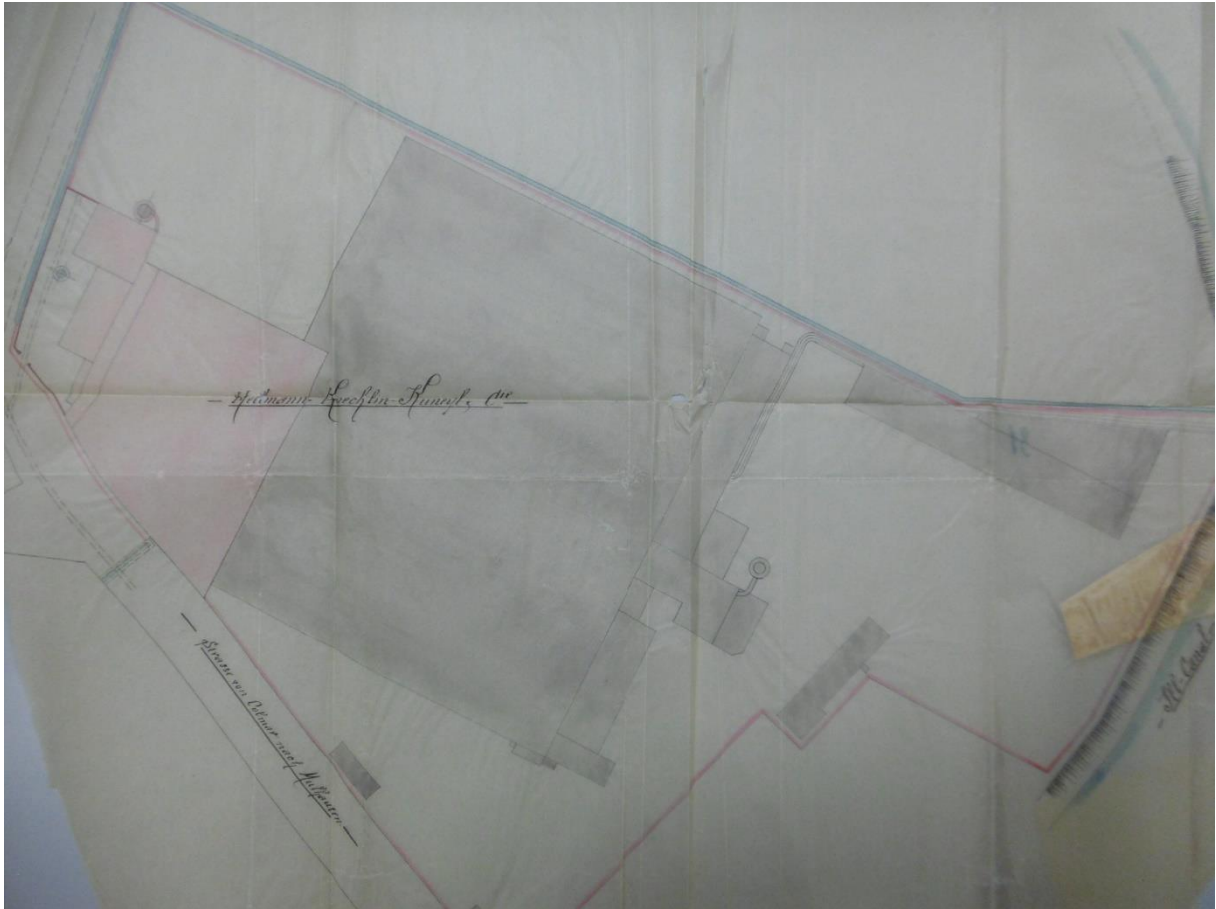
Cardage et peignage sont 2 opérations de brassage et d'alignement des fibres afin d'obtenir une nappe aérée. Les fibres longues et fines sont destinées au filage. Les fibres courtes, écartées au peignage, sont destinées à la confection de vêtements. Le cardage permet aussi le mélange de différentes laines.

L'étirage-filage, en étapes successives, qui se passe sur des bancs à broches est une opération de tordage des fibres afin d'obtenir un fil continu et régulier.

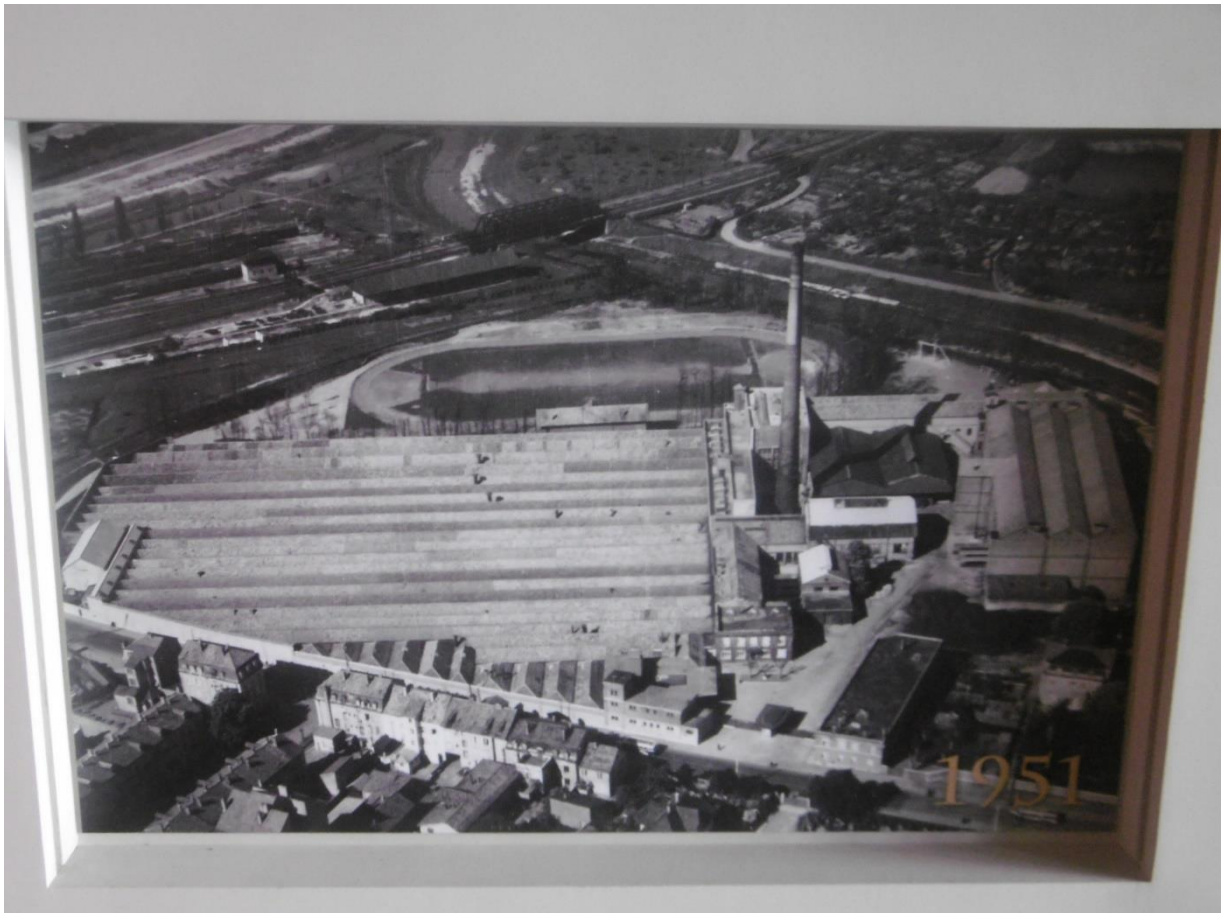
Le retordage, qui consiste à assembler 2 (ou plus) fils afin d'obtenir un fil de diamètre plus important et plus solide, suivant l'origine de la laine et le souhait du client.

Le fil (simple ou retordé) passe au bobinage, qui consiste à mettre le fil sur des bobines coniques afin de faciliter le dévidage et la casse dans les opérations suivantes, dont le tissage.

La teinture, qui permet de colorer le fil. Celle-ci peut également se faire avant filage ou après (tissée, tricotée ou feutrée).



« 1^{er} plan » de l'usine Heilmann, Koechlin, Kuneyl et Cie (1880 - avec enclave usine Bertrand)



Vue aérienne du site industriel en 1951



Vue aérienne du Musée National de l'Automobile (2020)

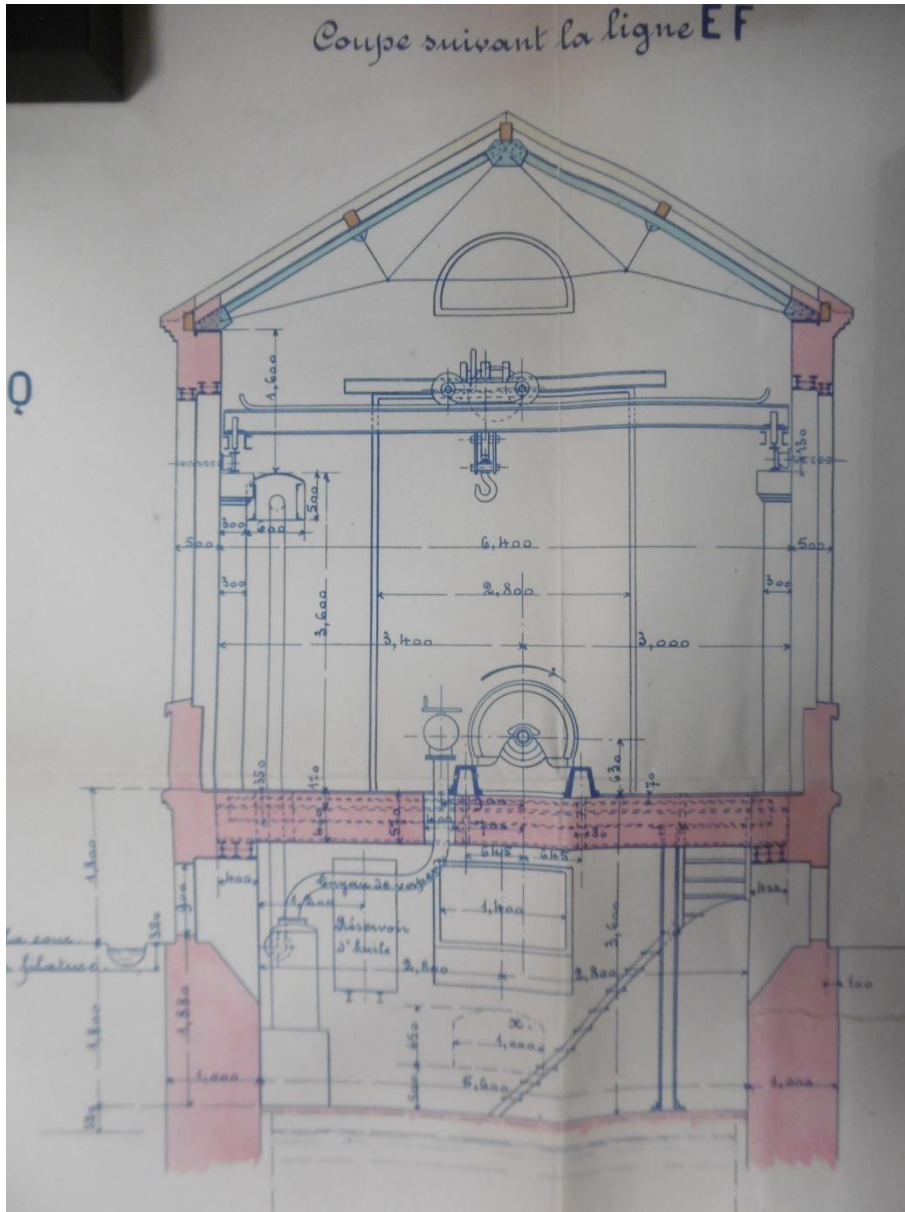
Messrs Heilmann Koechlin Schmidt & Cie

Mulhouse

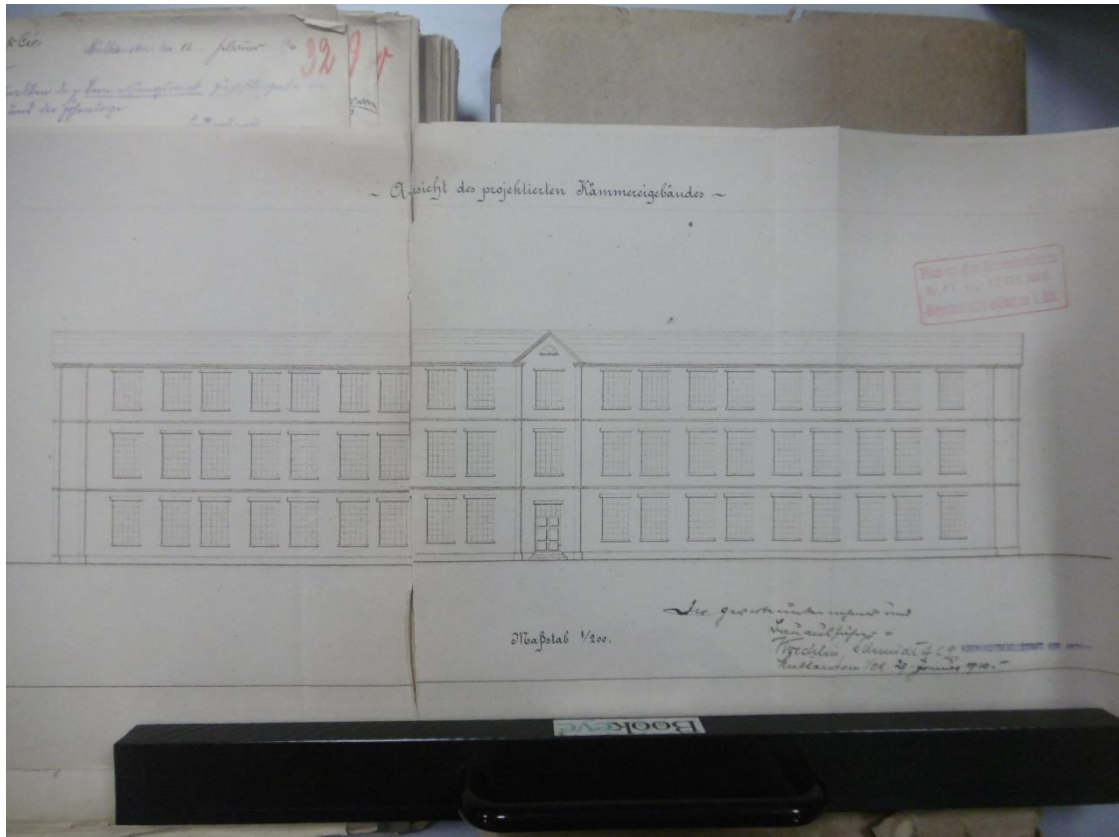
Légende

- H Salle de peignage et de filature avec rayes
- H Lavage avec Magasins de Laines
- H.L.I. Triage et Magasin de Laines
- D Escapelle reliant le triage au 1^{er} étage du Lavage
- E Moteur à vapeur
- E Moteur à vapeur
- E^m Dynamo
- E^m Accumulateurs
- F Chaudières
- F^l Luminée
- H Bureaux Magasins avec Rayes
- H Réception L'encristage
- I Magasins (Hoz-de-L'Espagne & 1^{er} Etage) Monnerie
vaporisage
- K Vaporisage
- L Cuisine
- M Dévidage
- N Magasins (Hoz-de-L'Espagne & 1^{er} Etage)
- O Loge du Concierge
- P Atelier de réparations
- H.S.T. Hangar et Magasin
- U.V.XY Habits d'aisance

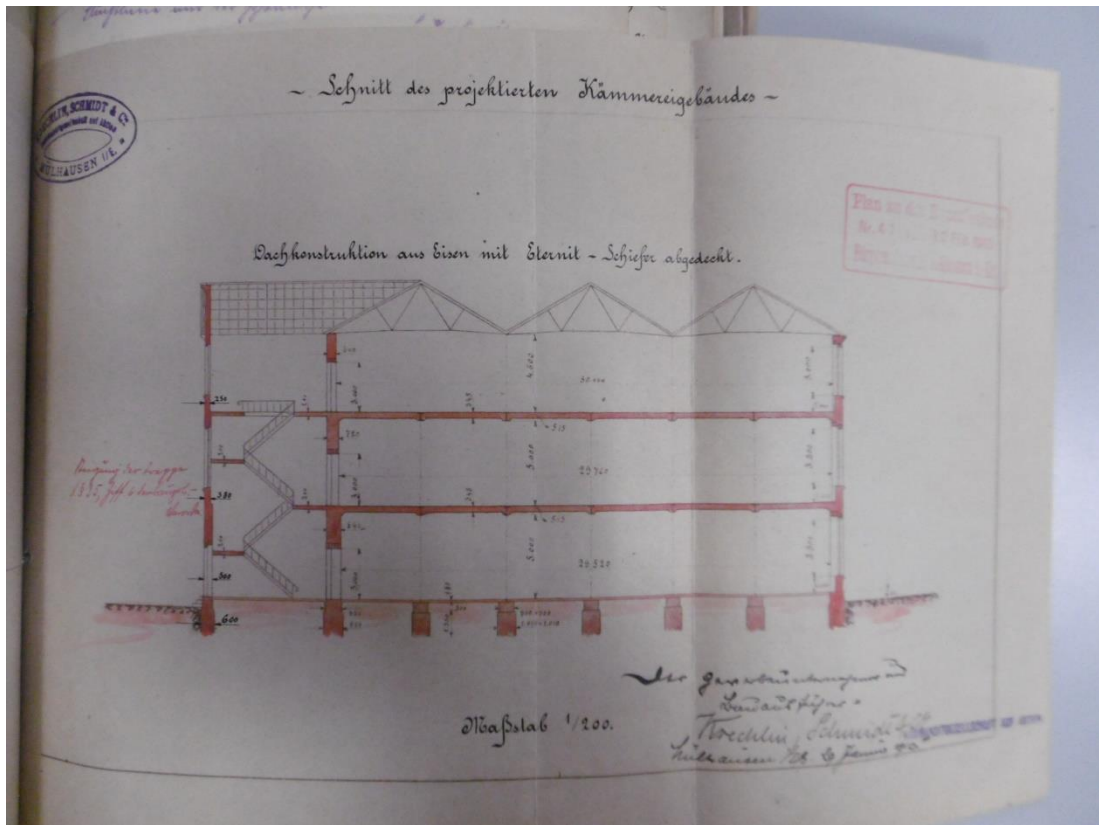
Légende de plan de l'entreprise Heilmann, Koechlin, Schmidt et Cie (environ 1910)



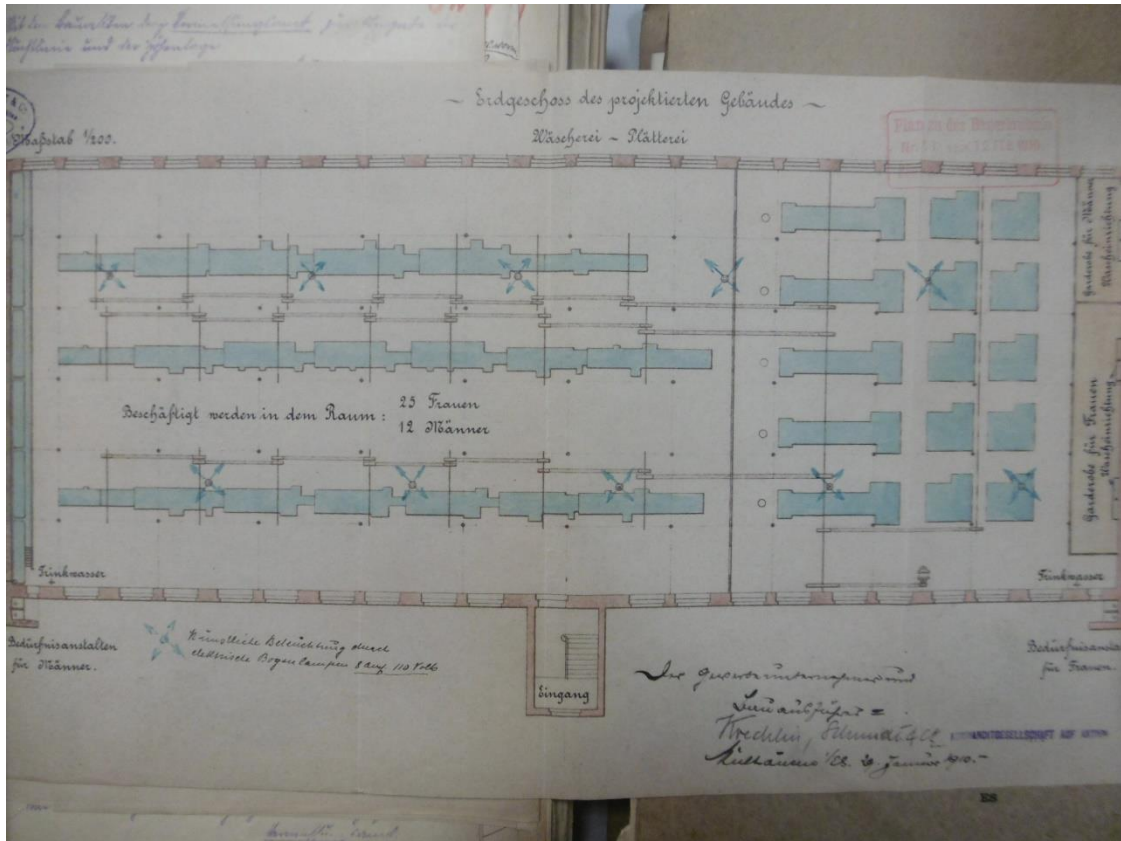
Plan en coupe bâtiment turbo-dynamo (1905)



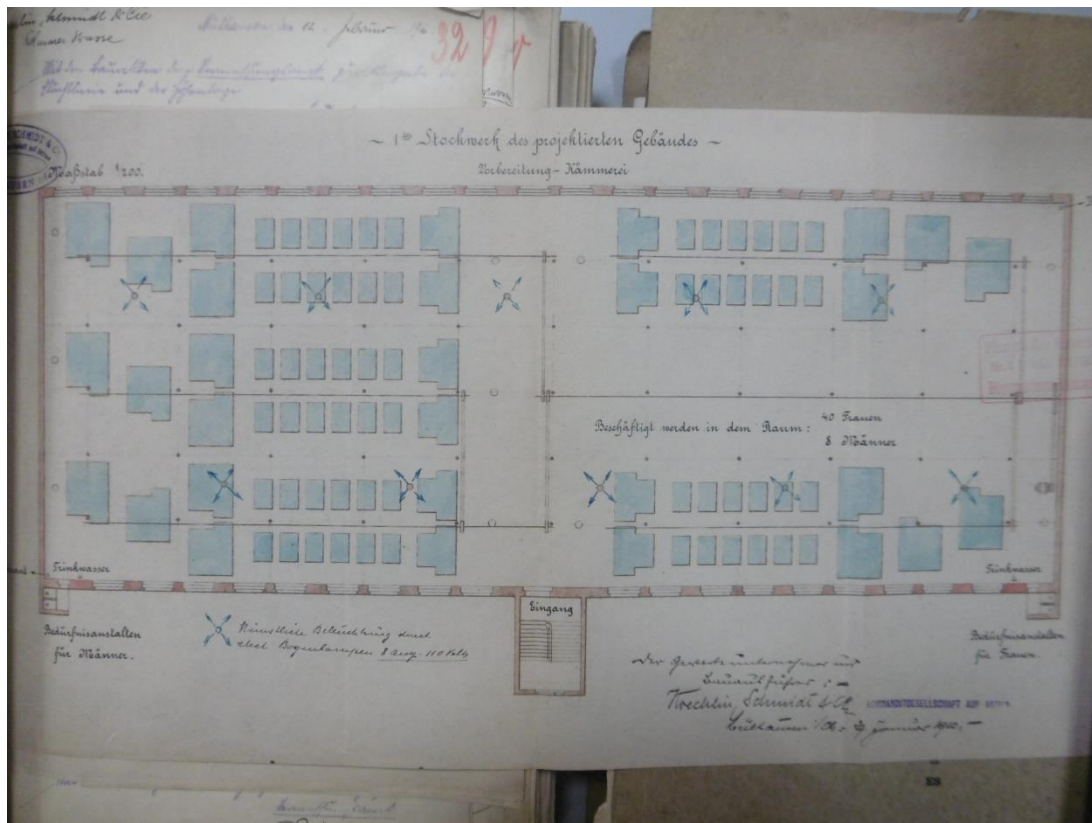
Plan Bâtiment Canal



Plan en coupe Bâtiment Canal



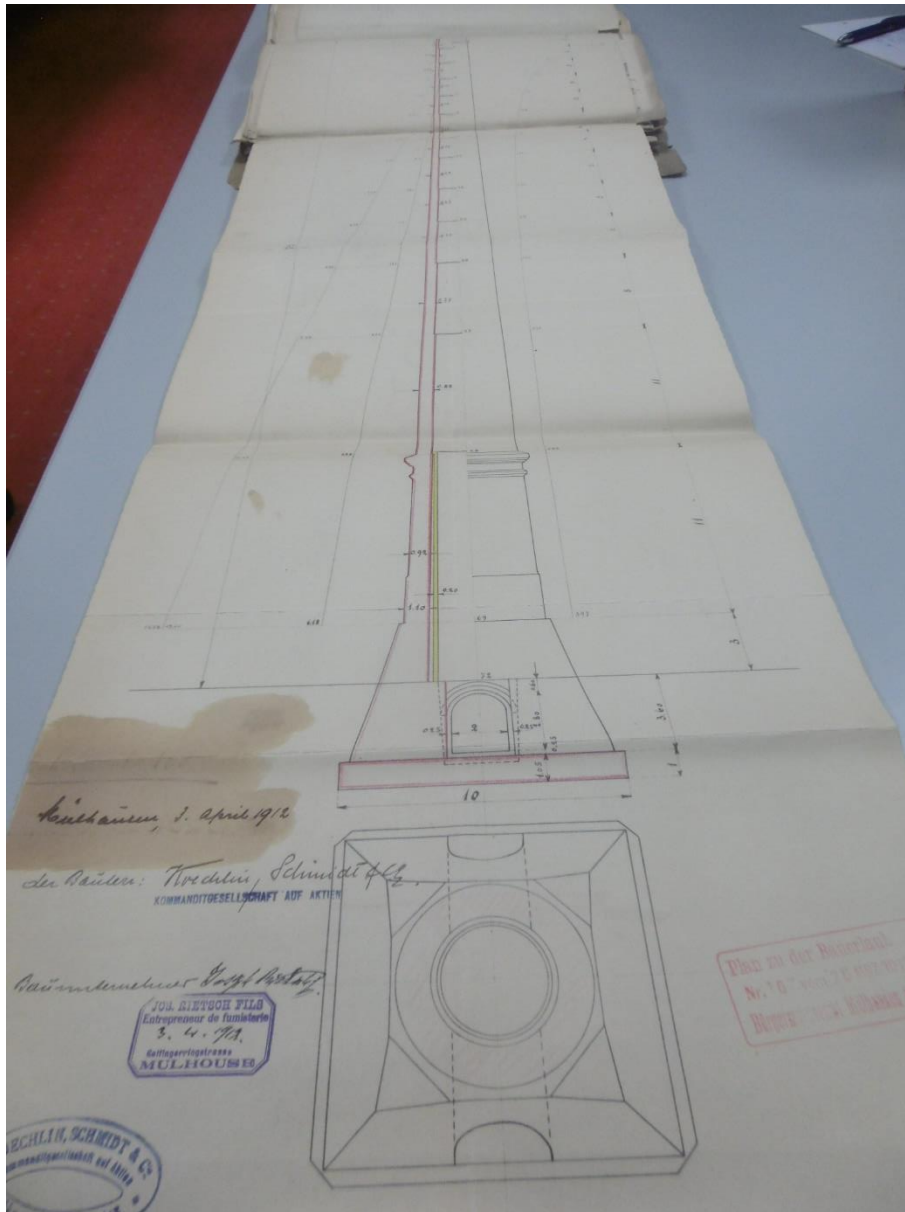
Aménagement rez-de-chaussée Wäscherei – Plätterei (Lavage – Repassage)



Aménagement 1^{er} étage Vorbereitung – Kämmerei (Préparation – Peignage)



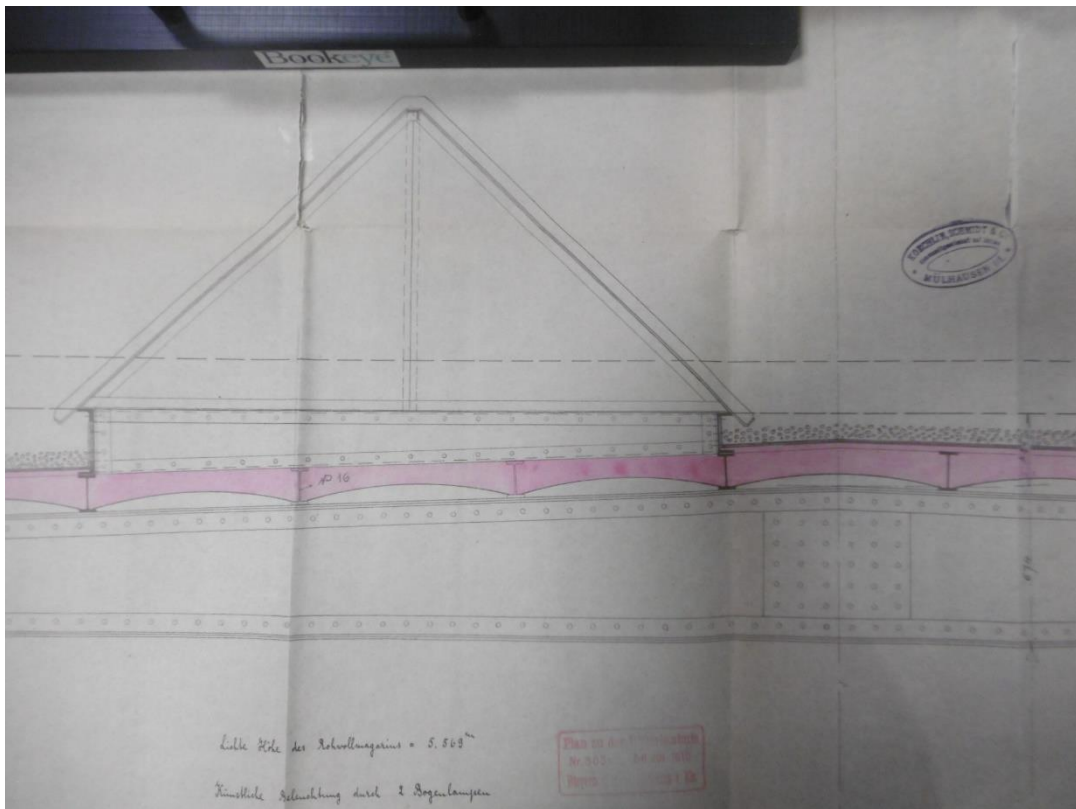
Aménagement 2^{ème} étage Krempel (Cardage)



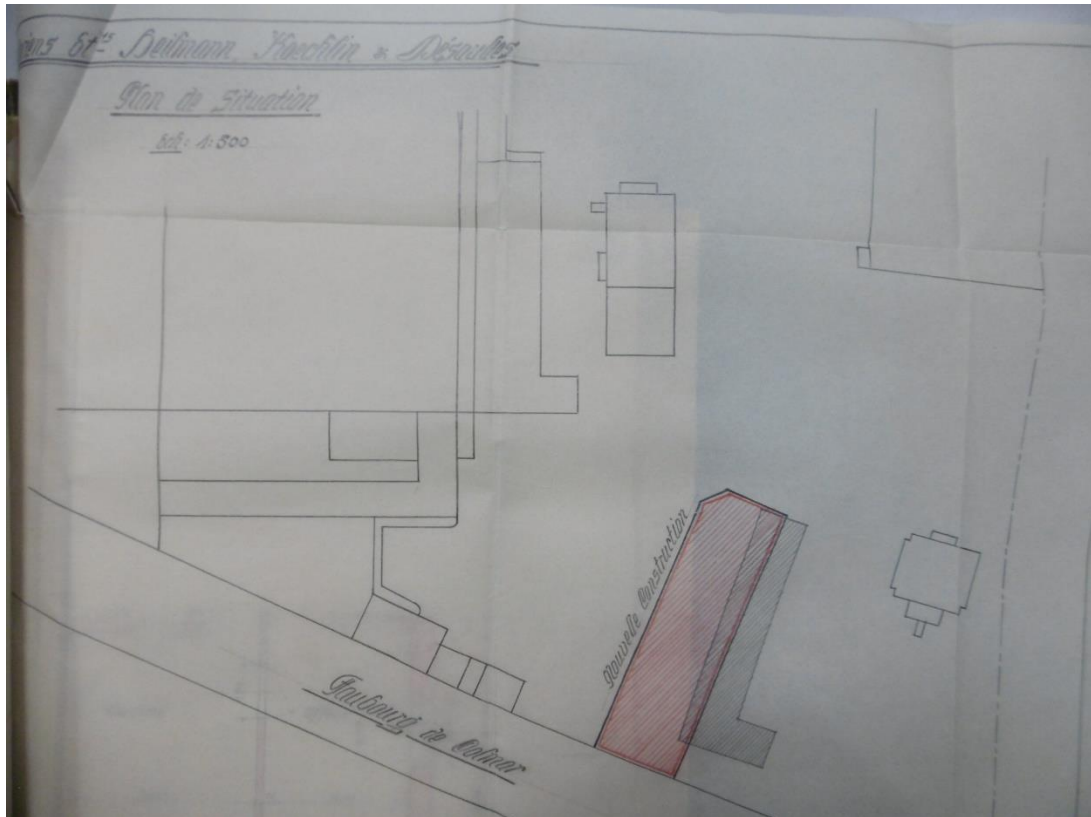
Plan de la cheminée de 72 m (1912)



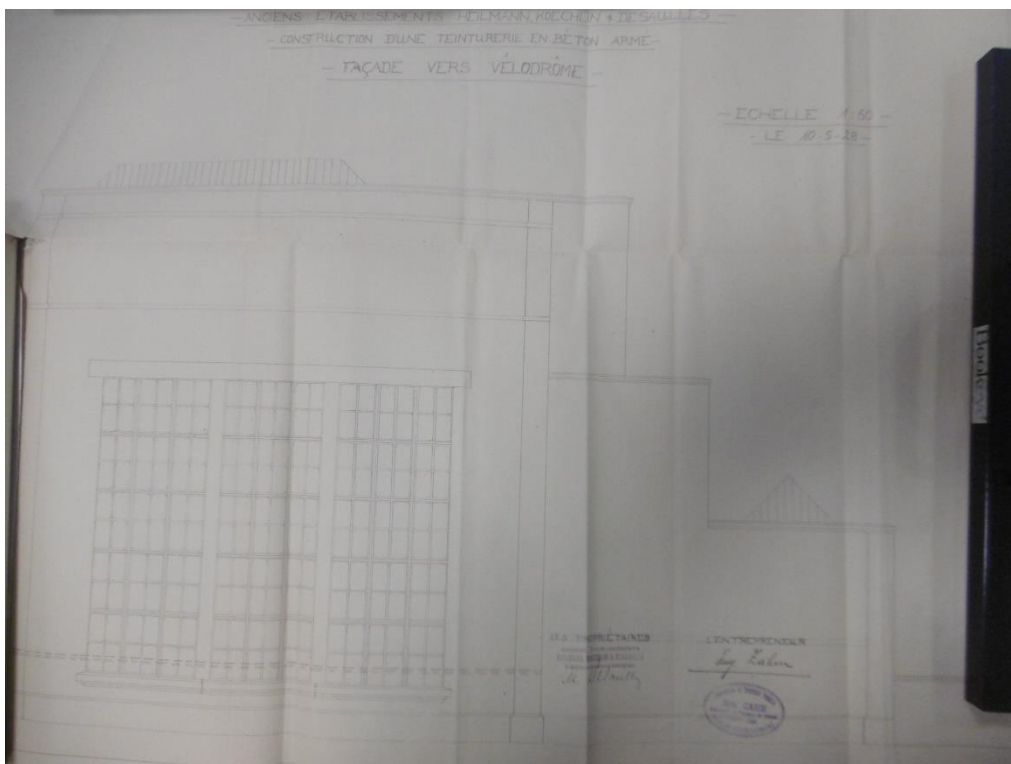
Projet de bâtiment de bains (1912-1913)



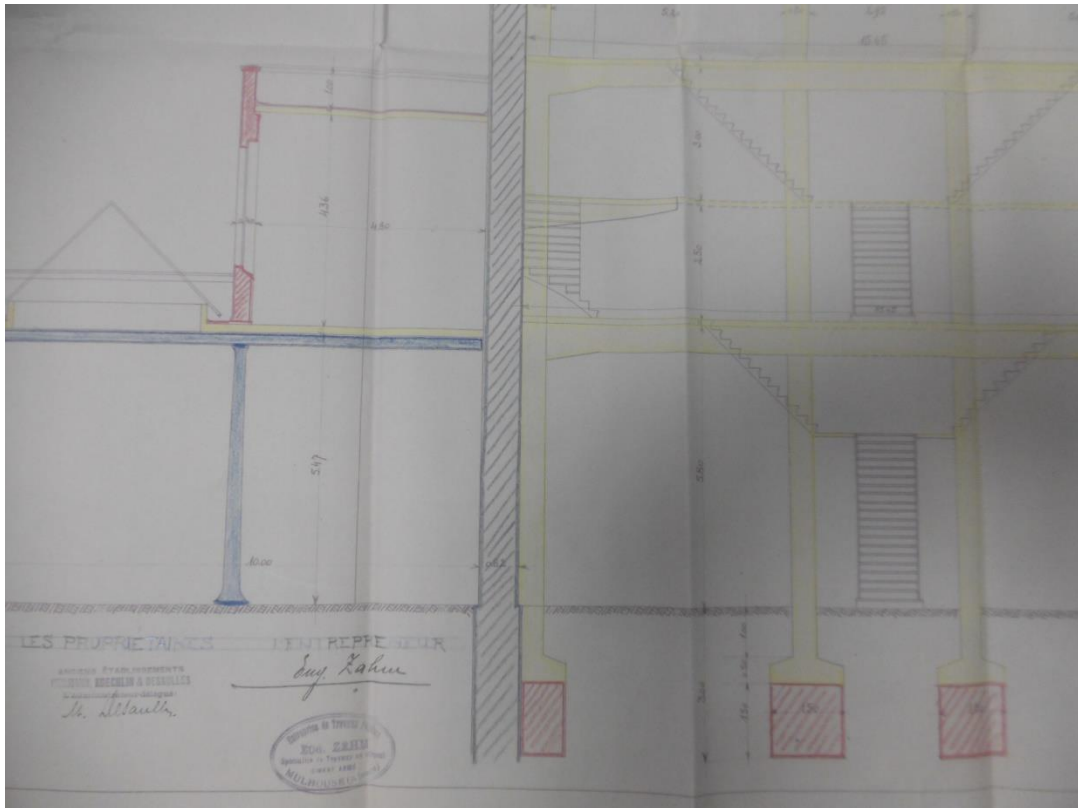
Plan détail de toiture du magasin de laine vierge (1926 – aujourd'hui démolé)



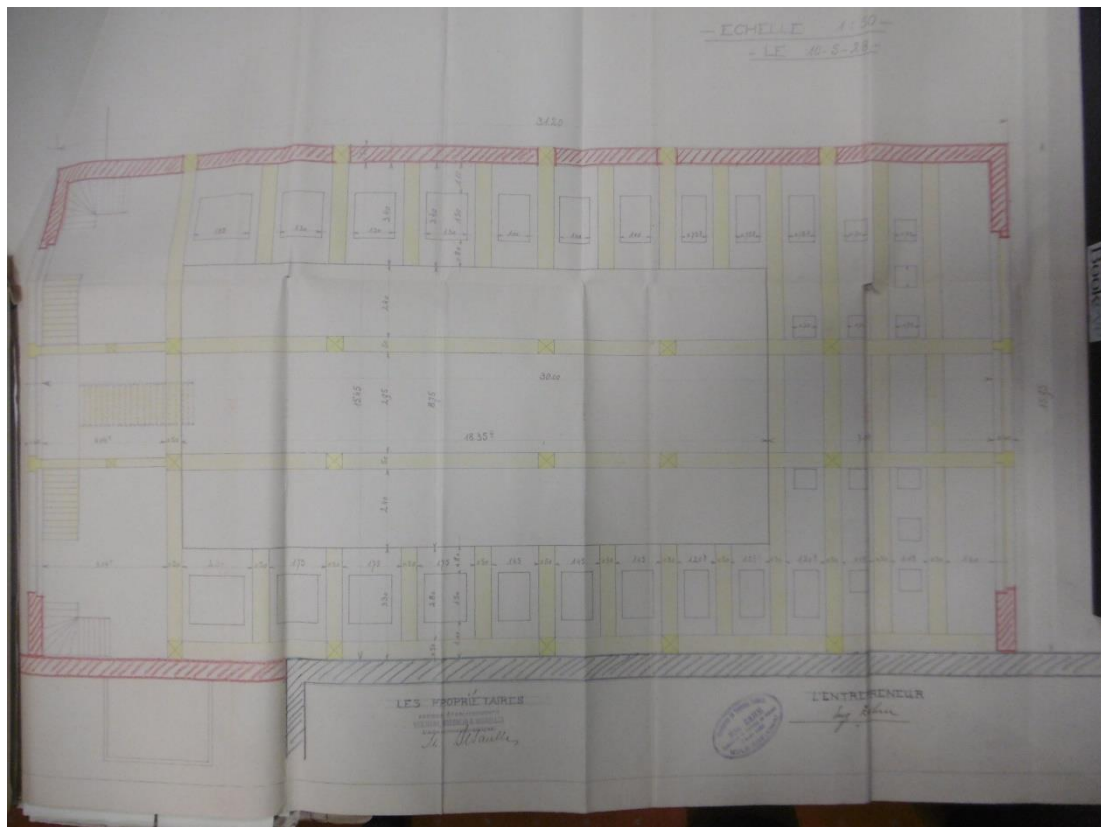
Nouvelle construction (1926 – menuiserie, magasin à bois, cuisine, réfectoire, écurie, local à bicyclettes)



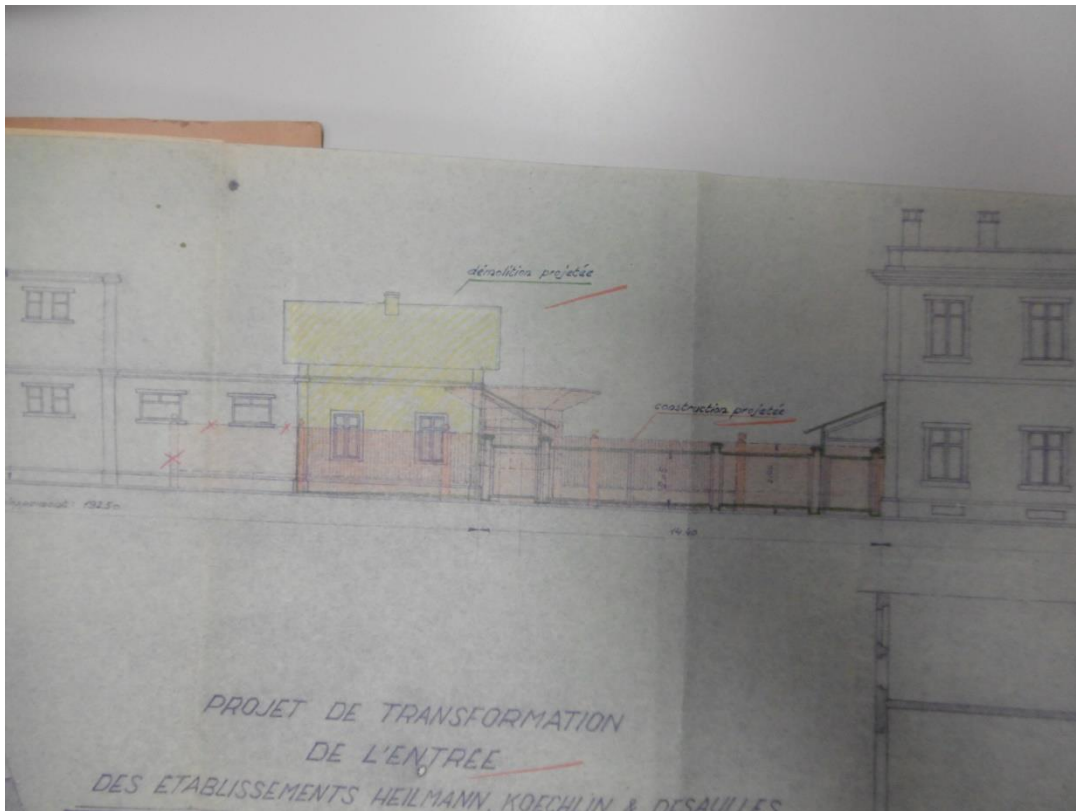
Agrandissement de la teinturerie (1928 - béton armé)



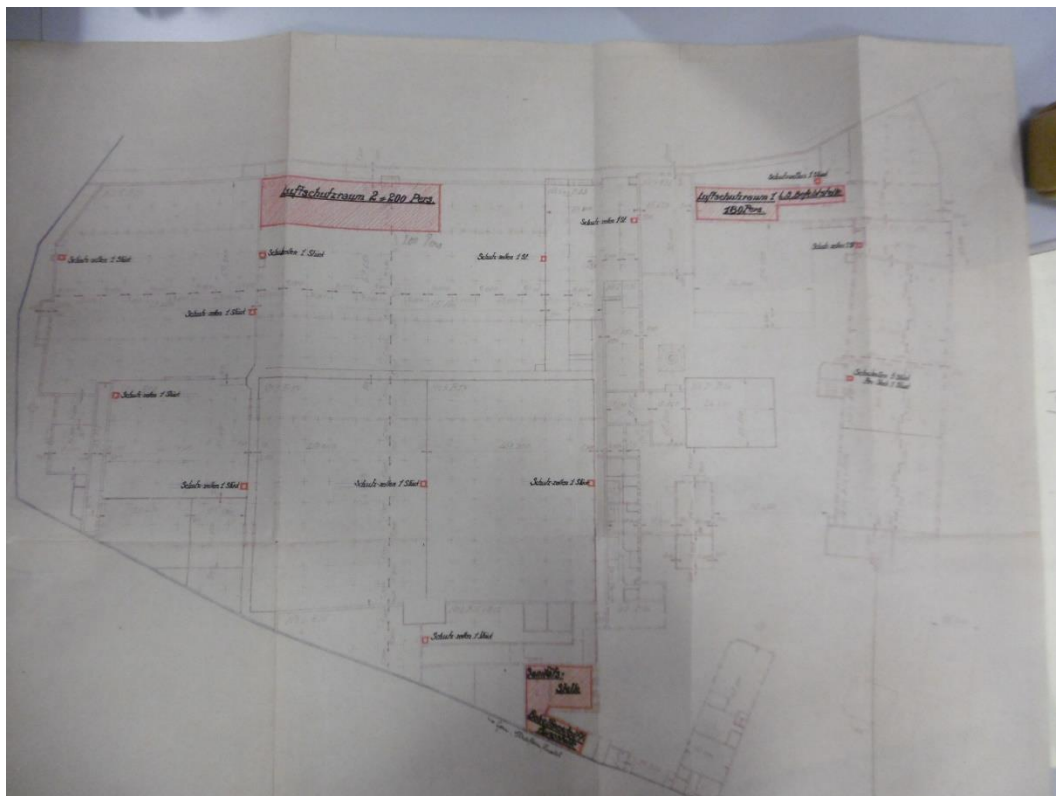
Détail architecture teinturerie



Aménagement intérieur teinturerie



Projet de transformation de l'entrée Avenue de Colmar (1949)



Localisation des abris contre les bombardements aériens (1943)



Villa directoriale aujourd'hui démolie



Bâtiment réception de la laine (aujourd'hui démolie pour laisser place à la nouvelle entrée)